



Inventory 3.1

Software per Acquisizione Dati, Codice, Quantità, Lotto

per sistemi operativi Windows CE / Pocket PC / Windows Mobile

GUIDA UTENTE

Licenza d'uso

Concessione della licenza

EIA srl Garantisce il diritto all'uso di una copia del presente software su ogni singolo dispositivo mobile. Il software deve essere in uso su un singolo dispositivo alla volta. Il software si considera in uso quando viene caricato nella memoria interna temporanea o permanente. Se avete acquistato più licenze potete utilizzare tale software contemporaneamente su tanti dispositivi quante licenze possedete. In ogni caso il numero dei software in uso non deve mai eccedere il numero delle licenze possedute. Questo accordo è governato dalle leggi Italiane in merito.

Diritto di copia

Questo software è autorizzato solamente per uso personale e su una singola unità di elaborazione alla volta. La copia del presente software è autorizzata, sia integralmente che in parte, per i soli scopi seguenti: per effettuare un backup, per archiviare dei dati, per il ripristino dei dati in condizioni di emergenza, o per sostituire una copia obsoleta del software. Tutte le copie di backup del software devono contenere l'avviso di tutela dei diritti d'autore di EIA s.r.l.. In nessun altro caso il concessionario della licenza software può effettuare copie integrali o di una porzione del software e della documentazione acclusa senza il consenso scritto di EIA s.r.l. Non si autorizza, sotto nessuna condizione, la cessione del presente software a un'altra persona, oppure il trasferimento della licenza, o la condivisione dell'uso con altri (ad esempio via rete) senza uno specifico accordo scritto con EIA s.r.l.

Garanzia limitata

EIA s.r.l garantisce che il supporto, CD, DVD, FDD, o altri, tramite il quale è distribuito il software e privo di difetti dovuti alla lavorazione ed ai materiali impiegati, nel caso di uso normale, per un periodo di novanta (90) giorni dalla data della consegna, come testimoniato dalla sua copia della fattura di vendita. EIA s.r.l NON GARANTISCE, NE ESPRESSAMENTE NE IMPLICITAMENTE, CHE IL SOFTWARE IN QUESTIONE È PRIVO DI ERRORI. EIA s.r.l. NON DA NESSUNA GARANZIA RIGUARDO ALLA COMMERCIALIZZABILITÀ O ALLA ADEGUATEZZA PER UN QUALCHE USO PARTICOLARE DEL PRESENTE SOFTWARE. IN NESSUN CASO EIA s.r.l POTRÀ ESSERE RITENUTA RESPONSABILE PER I DANNI DIRETTI, INDIRETTI, SPECIALI O CONSEGUENTI CAUSATI DALL'USO DEL PRESENTE SOFTWARE.

Riconoscimento dei marchi commerciali

I Prodotti elencati nel presente documento sono marchi commerciali, registrati e non, pertanto sono di proprietà dei rispettivi produttori.

- Sistema Operativo e Hardware

Il programma Inventory e' scritto per i sistemi operativi appartenenti alla famiglia WINDOWS CE, nelle varie versioni a partire dalla 2003.

Il sistema operativo Windows CE si divide tra le piattaforme Windows Mobile (precedentemente chiamato Pocket-PC) e Windows CE.NET.

Le due piattaforme essendo basate sullo stesso kernel differiscono principalmente per aspetto grafico e ottimizzazione verso i modi Professionale (CE.NET) e consumer (Mobile).

Il programma come tutti quelli prodotti da EIA srl, può girare indistintamente su entrambe le piattaforme, anche se considerando che nel mondo "palmari" sia l'hardware che il software (l'immagine del sistema operativo) sono fortemente customizzati dai produttori, non si può garantire una compatibilità assoluta e universale con tutti i dispositivi dotati di tali sistemi operativi, oltre che una uniformità di prestazioni anche su palmari dotati di specifiche analoghe.

Il programma e' scritto per palmari con LCD Touch screen con risoluzione QVGA 240x320 con processore da 520 Mhz o superiore, ma se i database non sono eccessivamente grandi anche con processori da 400 Mhz i tempi di attesa sono molto modesti.

Windows Mobile



Windows CE.NET

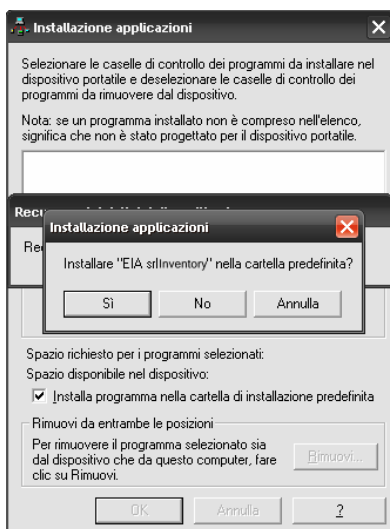
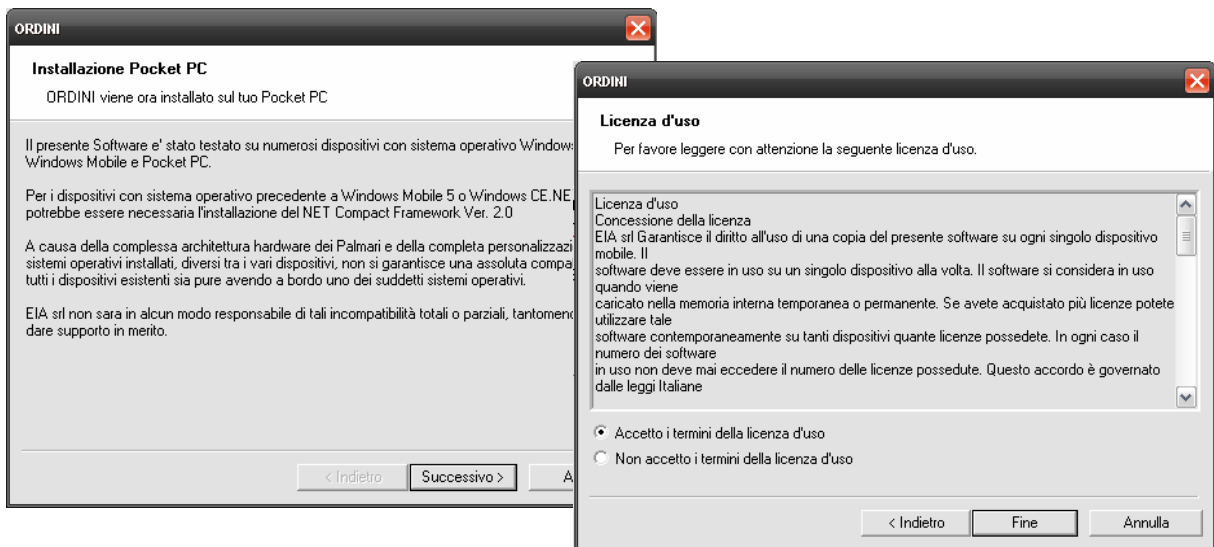


- Installazione del programma

Il pacchetto di installazione del programma contiene numerosi files, tra cui i CAB validi per i diversi sistemi operativi, che verranno inviati automaticamente dall'utilità di setup. Si da per scontato che ActiveSync sia già installato sul PC e il palmare sia correttamente

Lanciare con doppio Click Inventory Setup.exe ed attendere l'avvio della procedura di installazione.

Leggere con attenzione le avvertenze e la licenza d'uso che compariranno nelle schermate seguenti.



Attendere che l'utility di setup abbia trasferito il programma a bordo del palmare tramite l'ausilio di Active Sync, quindi verificare il display del palmare e seguire eventuali altre istruzioni sul palmare stesso.

Se al termine dell'installazione dovesse comparire una avvertenza, indicante che il programma non è compatibile, ignoratela scegliendo di continuare l'installazione.

Con la massima probabilità il programma funzionerà correttamente in ogni caso.



- Avvio del programma

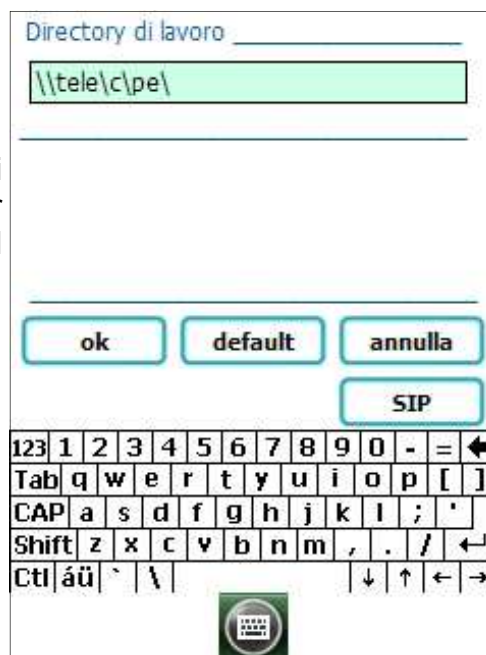
Dal menu START di Windows, cercare il collegamento a INVENTORY dentro la cartella PROGRAMMI, e avviare il programma

A seconda della velocità del palmare CPU e' possibile che l'avvio del programma impieghi alcuni secondi, in alcuni casi viene visualizzata l'icona di attesa.



La finestra principale del programma contiene 4 pulsanti riguardanti le varie funzioni oltre che il tasto di uscita e quello di "about".

Al primo avvio è importante impostare la directory di lavoro in cui verranno salvati i documenti creati (per default è la My Documents) che può essere locale (sul palmare) o un percorso di rete se si lavora in WiFi.



- Articoli (database)

Il pulsante Articoli ci permette di visualizzare il relativo database, modificarlo, ordinarlo ed effettuare ricerche. Il database degli articoli deve contenere

le colonne Barcode, Descrizione, Prezzo1, Prezzo2 , Prezzo3, Note.

Barcode	Descrizione	Prezzo1	Pi
809335222	Giaccone blu	123.00	11
809312452	Pantaloni chiari	128.45	12
809234224	Cappello rosso	312.45	22
809312342	camicia a quadri	412.20	24
809234522	Scarpe con tacco	120.23	11
8012345668922	cappotto nero	234.19	21
6012345678930	costume giallo	172.34	12
5012345678900	Scarper estive	1112.43	11
9013455668238	Mocassini	111.34	10

aggiorna salva edita

ordina trova uscita

ascen. discend. Rec: 1908

La tabella può essere ordinata selezionando una colonna, secondo la quale vogliamo ordinare il database, e premendo il pulsante Ordina l'ordinamento sarà ascendente o discendente in base all'opzione selezionata (ascend. o discend.). Per effettuare ricerche su database si deve usare l'opzione Trova, Inserire il testo da cercare, selezionare in quale colonna (Barcode, Descrizione, etc...) quindi saranno visualizzate solo le righe del database entro le quali sarà trovata la stringa cercata. Se si seleziona l'opzione CONFORME saranno visualizzati solo i casi in cui la stringa e' perfettamente uguale al valore cercato, altrimenti saranno validi anche i risultati parziali. Per ripristinare la visualizzazione di tutta la tabella, lasciare il campo di testo vuoto e premere Trova.

Tramite Edita è possibile modificare i campi del database. Selezionare la cella da modificare, inserire nel campo di testo il nuovo valore e confermare con il pulsante modifica.

Si possono anche aggiungere nuove righe riempiendone le celle in questo modo, o rimuoverne altre tramite i pulsanti Aggiungi / Rimuovi.

Barcode	Descrizione	Prezzo1	Pi
809335222	Giaccone blu	123.00	11
809312452	Pantaloni chiari	128.45	12
809234224	Cappello rosso	312.45	22
809312342	camicia a quadri	412.20	24

Pantaloni chiari

aggiungi modifica

rimuovi uscita

Barcode	Descrizione	Prezzo1	Pi
809335222	Giaccone blu	123.00	11
809312452	Pantaloni chiari	128.45	12
809234224	Cappello rosso	312.45	22
809312342	camicia a quadri	412.20	24

Cappello Descrizione

Conforme

trova annulla

Se abbiamo modificato il database e' molto importante ricordarsi di salvare (pulsante Salva) prima di uscire dalla sezione altrimenti tutte le modifiche effettuate andranno perdute.

- Acquisizione (documento)

Entrando in acquisizione se il file DATI.TXT (il file che contiene le nostre acquisizioni) fosse già esistente riceveremo un messaggio, che avverte della presenza del file e chiede l'eventuale aggiornamento di questo.

Rispondendo NO all'aggiornamento il file verrà cancellato e verrà inizializzato un nuovo file (vuoto) per acquisire i dati.

Leggendo un barcode, questo viene ricercato automaticamente nel database articoli, e se presente verrà mostrata la descrizione, altrimenti viene visualizzato un messaggio di articolo non presente, e il cursore si posiziona nel campo lotto per effettuare l'inserimento o la lettura di questo codice, se necessario.

Con il tasto invio (o lettura del codice lotto) il cursore si posiziona nel campo quantità dove sarà già presente il valore uno, se questo è conforme è

sufficiente digitare invio, altrimenti la quantità riscontrata quindi invio.

Per praticità è anche possibile richiamare la tabella articoli, effettuando ricerche per qualsiasi chiave (barcode, descrizione, prezzo, etc..) e ordinamento (asc. O disc.) confermando l'articolo trovato si torna nella finestra dell'ordine, con il fuoco direttamente nel campo quantità. Quando si pone il

Barcode	Descrizione	Prezzo	P.
809335222	Giaccone blu	123.00	11
809312452	Pantaloni chiari	128.45	12
809234224	Cappello rosso	312.45	22
809312342	camicia a quadri	412.20	24
809234522	Scarpe con tacco	120.23	11
8012345668922	cappotto nero	234.19	21
6012345678930	costume giallo	172.34	12

cursor nel campo quantità il SIP viene visualizzato automaticamente. Il campo note e' editabile per poter inserire commenti a piacimento sulla riga corrente.

Selezionando il pulsante Lista si accede alla tabella che contiene gli articoli acquisiti al momento, tale tabella può essere modificata eliminando eventuali

Barcode	Qta	Lotto	Descr
601234567893	1	E3422	costun
601234567893	1	SD34	costun
809312342	3	RT543	camicia
809335222	1	TG554	Giacco
299132400914	1	DS3323	Mocas
809234522	1	DF4432	Scarpe
501234567890	1	DX334	Scarpe
809312342	3	GFR45	camicia
901345566823	4	EW2231	Mocas
601234567893	1	FD444	costun

P.zi 18

rimuovi uscita

righe errate con il tasto rimuovi per poterle acquisire di nuovo con i valori corretti.

Con il pulsante termina si esce dall'ordine e tutto il lavoro viene memorizzato.

Con il tasto Annulla l'acquisizione effettuata (o le sue eventuali aggiunte se era già esistente) non viene memorizzata e le acquisizioni fatte saranno perdute.

- Trasferimento dati a PC

Il trasferimento dati dal programma al Pc è estremamente semplice e rapido.

Se non si è scelto di lavorare in WiFi su un percorso di rete (altrimenti i dati già risiedono sul PC) poiché si svolge una attività fuori dalla propria azienda, il sistema più semplice per trasferire i dati al PC è l'uso della sincronia Files di Active Sync.

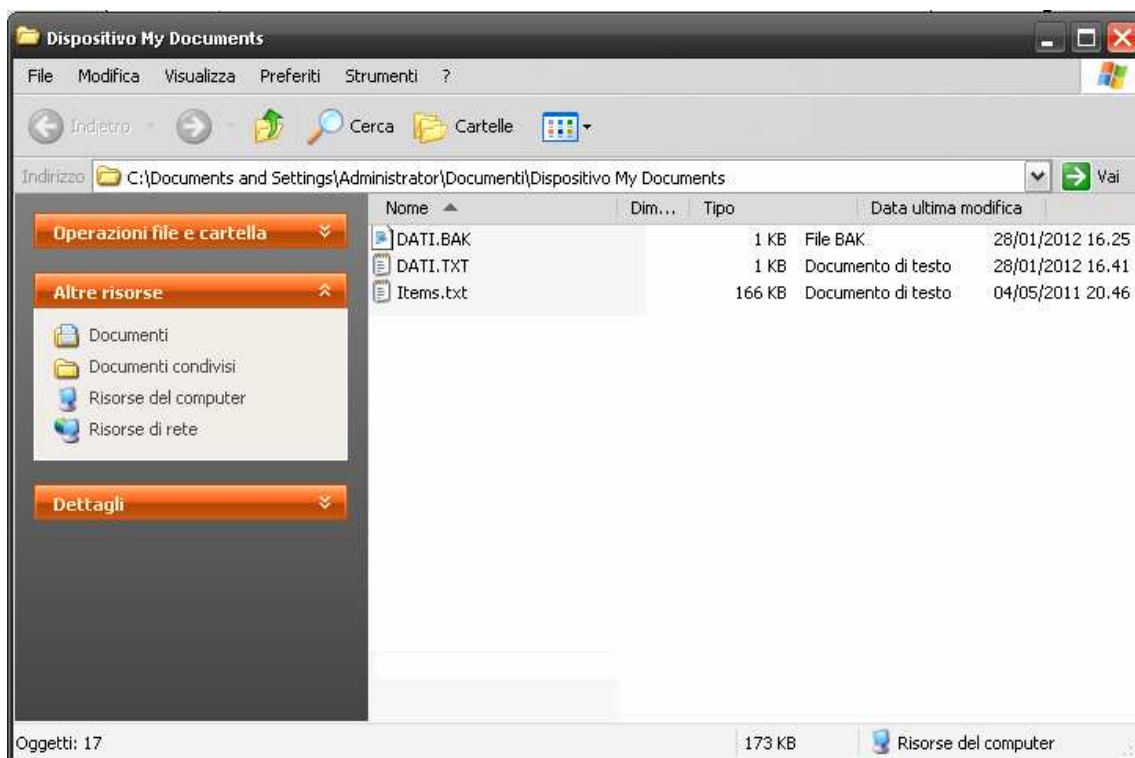
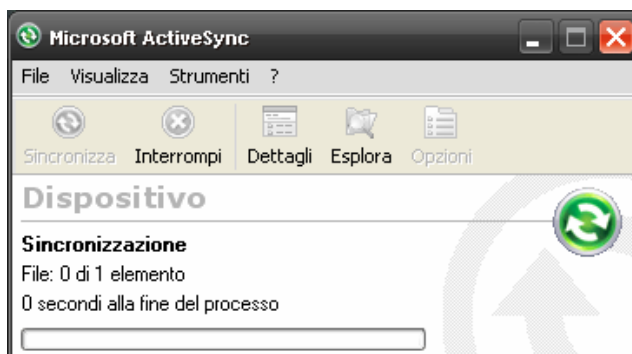
Una volta creata una relazione tra PC e Palmare (vedasi istruzioni Active Sync per la realizzazione) sul desktop comparirà una cartella denominata come il palmare seguita da "My Documents". Nel palmare si dovrà impostare come cartella di lavoro la locale "My Documents" che è la predefinita.



Collegando il palmare al PC tutti i files presenti in tale cartella saranno sincronizzati senza dover effettuare alcuna operazione manuale. Per sicurezza si suggerisce di impostare su Active Sync la regola che il palmare ha priorità sul sincronismo, questo per evitare che eventuali modifiche di tale cartella lato PC possano cancellare i file presenti nel palmare.

Aperto la cartella My documents condivisa sul PC potremo vedere la lista dei documenti creati sul palmare.

Il formato dei files e testo ASCII pertanto questi saranno visualizzabili ed elaborabili con la maggior parte degli editor di testo per windows, oltre che dai componenti del pacchetto Microsoft office, quali Word, Excel, etc...



- Formato Files e Tracciato

Per facilitare l'uso del programma e massimizzare la sua compatibilità e la possibile integrazione con il maggior numero di gestionali in commercio oltre che il semplice uso singolo (magari con l'aiuto di Word, Excel, etc...) si è scelto di usare file con formato testo ASCII, pertanto creabili, modificabili e visualizzabili con qualsiasi editor.

Il file di Input **ITEMS.TXT** contiene gli articoli con i relativi barcode, descrizioni, prezzi etc...

Questo file può rimanere residente nella cartella di lavoro (che sia locale sul palmare o su un percorso di rete se si lavora on line) oppure essere caricato periodicamente sul palmare, ogni volta che ci sono aggiornamenti, tramite Active Sync. Questo file si può generare facilmente anche da Excel o Word o Blocco note, etc...

Il suo tracciato record deve essere TASSATIVAMENTE il seguente:

Nome file: **ITEMS.TXT**

Header file (primo record) deve contenere le seguenti stringhe:

Barcode|Descrizione|Prezzo1|Prezzo2|Prezzo3|Note

Qualsiasi difformità (anche di maiuscole /minuscole) rispetto a questa forma potrebbe portare a malfunzionamenti del programma. Il **separatore dei campi** può essere “|” = Pipe , “;” Punto e Virgola, “:” Due Punti chiaramente non programma, nella sezione Preferenze>Azienda andrà indicato il separatore che si sta usando nel file, tale separatore dovrà essere usato per tutto il file e non solo nell'Header.

I record seguenti avranno campi a lunghezza variabile separati dal carattere prescelto (uno di 3) e ogni campo dovrà mantenere la relativa voce presente nel primo record, ad esempio:

809335222|Giaccone blu|123.00|111.23|110.32|Bellissimo

Esempio File:

```
Barcode|Descrizione|Prezzo1|Prezzo2|Prezzo3|Note
809335222|Giaccone blu|123.00|111.23|110.32|Bellissimo
809312452|Pantaloni chiari|128.45|120.12|111.43|Osceno
809234224|Cappello rosso|312.45|67.78|200.21|Non buono
```

Importante !! Il separatore record “|” (pipe) non deve essere contenuto in nessun caso all'interno di alcun campo del database (ITEMS.TXT), pena la corruzione del file e sicuro malfunzionamento del programma.

Il programma può funzionare senza aver caricato il file ITEMS.TXT in tal caso al momento dell'ingresso nella sezione “acquisizione” verrà visualizzato il messaggio di DATABASE MANCANTE e le descrizioni degli articoli non verranno visualizzate al momento della lettura, quindi il campo descrizione del file generato rimarrà vuoto.

	A	B	C	D	E	F
1	Barcode	Descrizione	Prezzo1	Prezzo2	Prezzo3	Note
2	809335222	Giaccone blu	123.00	111.23	110.32	Bellissimo
3	809312452	Pantaloni chiari	128.45	120.12	111.43	Osceno
4	809234224	Cappello rosso	312.45	67.78	200.21	Non buono
5	809312342	camicia a quadri	546.00	243.24	200.56	Brutto
6	809234522	Scarpe con tacco alto	120.23	110.21	100.16	Un coloraccio
7	809331452	cappotto nero	234.19	213.45	200.56	Sembra bello
8	809365678	costume giallo	172.34	123.47	111.76	Non piace
9	871234566	Scarper estive	1112.43	1111.87	987.45	bellissime
10	213414234	Mocassini	111.34	100.67	87.56	marroni

Esempio di file ITEMS.TXT importato in Excel ove puo essere, generato, modificato, ordinato e salvato, rispettando il formato predefinito.

```

File Modifica Formato Visualizza ?
Barcode|Descrizione|Prezzo1|Prezzo2|Prezzo3|Note
809335222|Giaccone blu|123.00|111.23|110.32|Bellissimo
809312452|Pantaloni chiari|128.45|120.12|111.43|Osceno
809234224|Cappello rosso|312.45|221.54|200.21|Non buono
809312342|camicia a quadri|412.20|243.24|200.56|Brutto
809234522|Scarpe con tacco alto|120.23|110.21|100.16|Un coloraccio
809331452|cappotto nero|234.19|213.45|200.56|sembra bello
809365678|costume giallo|172.34|123.47|111.76|Non piace

```

Stesso File (ITEMS.TXT) questa volta aperto con Blocco note di Windows.

Il Files di output del programma (quello che il programma genera) usa lo stesso formato (testo ASCII) viene nominato DATI.TXT.

Il tracciato di questo file e' il seguente:

barcode|quantità|lotto|descrizione

Esempio di file DATI.TXT:

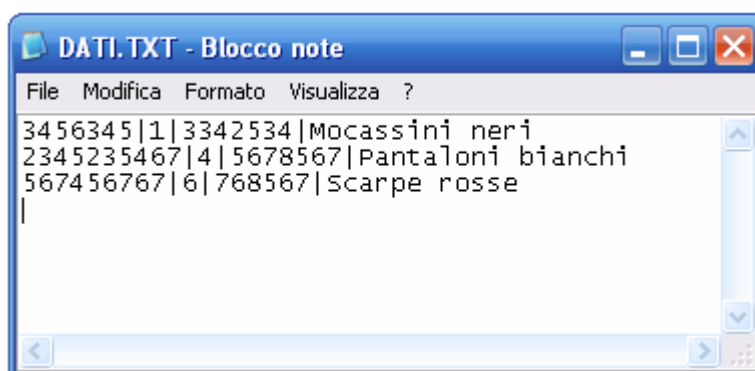
```
3456345|1|3342534|Mocassini neri  
2345235467|4|5678567|Pantaloni bianchi  
567456767|6|768567|Scarpe rosse
```

Il file potrebbe contenere dei campi vuoti, per la massima versatilità di acquisizione.

Un esempio di file DATI.TXT con alcuni campi vuoti

```
3456345|1|3342534|Mocassini neri  
2345235467|4|5678567|  
567456767|6||Scarpe rosse  
|1|3456734|
```

I separatori rimangono affinché il programma di importazione riconosca comunque i campi e importi correttamente le informazioni presenti.





BARCODEYES

**Via Denzlingen, 10
06062 – Città della Pieve (PG) ITALIA
Tel. 0578-299685 Fax 0578-299810**

<http://www.barcodeyes.com>

info@barcodeyes.com